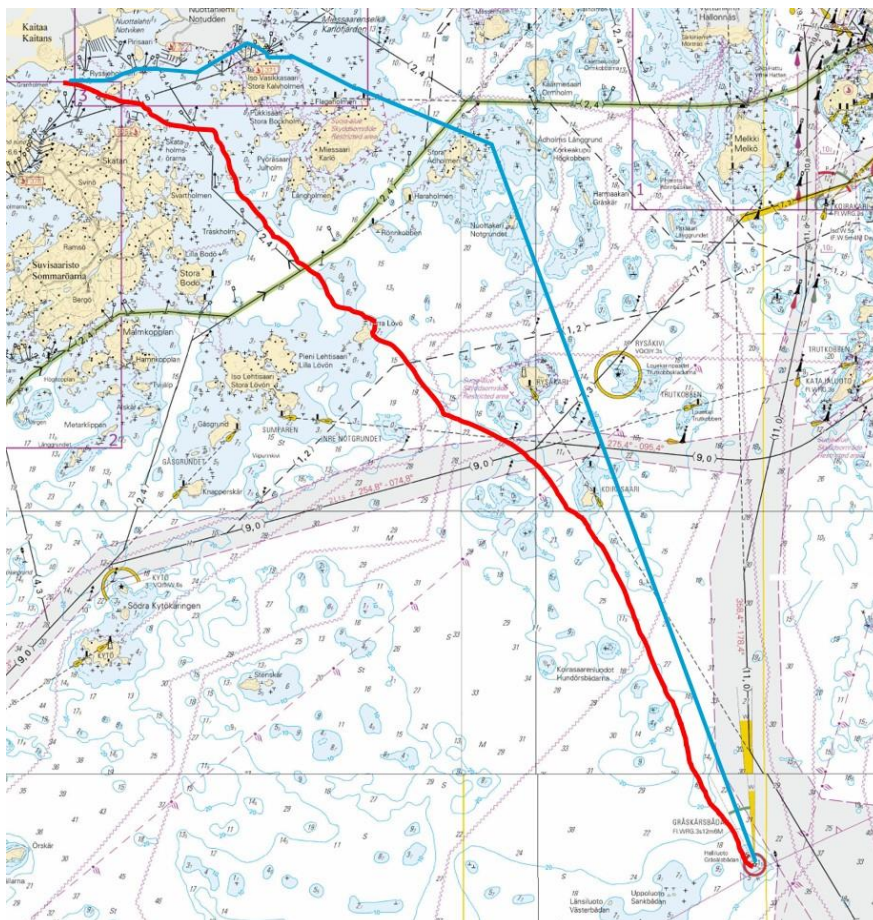




|                          |   |   |  |
|--------------------------|---|---|--|
| <b>Aika</b>              | ma 29.6.2026, 9-17  |   |  |
| <b>Retken kuvaus</b>     | Rullaniemestä melontaa Torra Lövön, jossa lyhyt maatauko ja sen jälkeen n. 11 km avomeriosuus Halliluodolle. Halliluololla eväs/lounastauko ennen paluutaedestakaisin lyhintä reittiä 34 km.  |   |  |
| <b>Kohde</b>             | <a href="#">Halliluoto, 60.03621 °N 24.89101 °E.</a>  |   |  |
| <b>Osallistujat</b>      | 4-6 melojaa, joista puolet omaavat melontaohjaajaan taidot.   |   |  |
| <b>Reitti</b>            | Avomerimelonta Torra Lövön (6 km) ja Koirasaaren (10,5 km) kautta Halliluotoon (17 km). Torra Lövö:ssä ja Halliluodolla taukomahdollisuus.<br><a href="#">Linkki karttanäkymään</a>   |   |  |
| <b>Sääennuste</b>        | Aurinkoinen 19-21°C, merivesi +15°, tuuli itäinen 4-5 (puuskat 7-10) m/s, Aaltokorkeus 20-50 cm, UV 5   |   |  |
| <b>Varusteet</b>         | Kesävarustettu merikajakki, Vettä ja retkievää kahdelle tauolle sekä yksi lämmin ateria ruokatermoksessa tai ainekset ja varusteet sen valmistamiseen Halliluodolla. Aurinkorasvaa. Vaihto- ja taukovaatteet. Vesitiivisti pakattu puhelin. Oppailla lisäksi EA-pakkaus, hinausköysi, varamela, kartta ja navigointilaitte. |   |  |
| <b>Ohjaajat</b>          | Kai Rainio  | N.N.  | N.N.   |
|                          | 044-0209419   |   |  |
| <b>Hätänumerot</b>       | Yleinen hätänumero<br>112   | Meripelastus<br>0294 1000                         |  |
| <b>Evakuointipisteet</b> | <a href="#">Harmaaja</a><br>60.105, 24.97421  | <a href="#">Lauttasaari</a><br>60.14634, 24.88238 | <a href="#">Miessaari</a><br>60.1332, 24.77512 |
|                          |   |   | <a href="#">Nokkala</a><br>60.14771, 24.75442  |
| <b>Riskianalyysi</b>     | <a href="#">Tämän retkisuunnitelman liitteenä</a>   |   |  |



# Riskianalyysi

| Riski ja sen vakavuus             | Riskin vakavuus      | A Tod.-näk. syys (1-3) | B Vaka-Vuus (1-3) | A*B Kerr-oin | Seuraamukset  | Riskin ennaltaehkäisy   | Kuka  | Milloin                             | Toimenpiteet riskin toteutuessa   |
|-----------------------------------|----------------------|------------------------|-------------------|--------------|---|---|---|-------------------------------------|---|
| Auringon-pistos                   | Haitallinen          | 2                      | 1                 | 2            | huonovointisuus melontakyvyttömyys  | Auringolta suojautuminen, sopiva päähine pakollinen, nesteytys  | ennakko/ohjeistus vatetukseen antaa opas etukäteen  | Ennen melontaa ja melonnan aikana   | viilentäminen, nesteytys, lepo  |
| Palovamma, auringon polttama      | Haitallinen          | 2                      | 1                 | 2            | kipeytynyt iho, hoitamattomana ja suojaamattomana saattaa pahentua  | aurinkorasva, auringolta suojautuminen vaateuksella   | ennakko-ohjeistuksen antaa opas, meloja itse huolehtii  | Ennakko-ohjeistus & melonnan aikana | Ihon suojaaminen auringolta, aurinkorasva   |
| Palovamma nuotiolla               | Erittäin haitallinen | 1                      | 3                 | 3            | riippuen palovamman asteesta ja laajuudesta voi johtaa melontakyvyttömyyteen                                    | varovaisuus nuotiolla ja keitinten kanssa, kiireettömyys  | Opas ohjeistaa taukopaikalla  | maataukojen aikana                  | Palanutta kohtaa pidetään viileässä vedessä, vakava palovamma tarvitsee lääkärin hoitoa                                   |
| Hypotermia                        | erittäin haitallinen | 1                      | 3                 | 3            | vakavat seuraamukset: melontakyvyttömyys, pitkä alilämpöisyys voi johtaa kuolemaan                              | Pelastautumis-harjoitukset ennen matkaa, vaihto-vaatteet, pyyhe, lämmintä juotavaa, jos veden lämpötila alle +15 C, asiakkailta neopreeni- tai kuivapuvut tai yhdellä oppaalla max 4 ohjattavaa ja melontarannan tuntumassa | Opas antaa etukäteisohjeet varustuksesta, meloja huolehtii tarpeelliset varusteet, opas varmistaa varusteet ennen lähtöä                        | ennen melontaa ja melonnan aikana   | nopeasti pois vedestä, ensiapuna kuivat vaatteet, lämmintä juotavaa ja vaatetta, lepo ja vakavassa tapauksessa evakuointi |
| Väsymys                           | lievästi haitallinen | 2                      | 1                 | 2            | Voi johtaa tapaturmiin  | lepo, tauotus, juomatauot, maatauot tarpeeksi usein   | meloja itse, opas huomioi melojien vireystilan melonnan aikana  | melonnan aikana                     | lepo, maatauot, ruokaa ja juotavaa  |
| Kaatuminen kajakilla              | lievästi haitallinen | 2                      | 1                 | 2            | voi johtaa hypotermiaan, mikäli joutuu olemaan kauan vedessä, voi myös johtaa hukkumiseen tai sairaskohtaukseen | pelastautuminen johdetaan nopeasti, ennen retkelle lähtöä on myös harjoiteltu sitä, sairaudet ja pelkotilat on selvitetty etukäteen, kuivapuku tai neopreeniasut mikäli veden lämpötila alhaisempi kuin +15 C               | opas vastaa pelastusjärjestyksestä ja ohjaamisesta, melojat on ohjeistettu etukäteen ja opas varmistaa, että tarvittavat varusteet ovat mukana. | ennen melontaretkeä                 | pelastautuminen ohjaajan antamien ohjeiden mukaan, kuivien vaatteiden vaihto, lämmittely, nesteytys                       |
| Kaatuminen kajakilla rantavedessä | lievästi haitallinen | 2                      | 1                 | 2            | Päänlyöminen kiveen, kolhiintuminen, mustelmat, kastuminen  | ohjeistus ja koordinoitu rantautuminen ja rannasta lähdöt   | meloja ja opas  | melonnan aikana                     | pelastautuminen rantaan, tarvittava ensiapu   |

# Riskianalyysi

| Riski ja sen vakavuus                    | Riskin vakavuus      | A Tod.-näkösyys (1-3) | B Vakavuus (1-3) | A*B Kerron | Seuraamukset  | Riskin ennaltaehkäisy   | Kuka  | Milloin                           | Toimenpiteet riskin toteutuessa  |
|--|----------------------|-----------------------|------------------|------------|---|---|---|-----------------------------------|--|
| Liukastuminen maalla / ranta-vedessä     | haitallinen          | 1                     | 2                | 2          | Päänlyöminen kiveen, kolhiintuminen, mustelmat, kastuminen  | asianmukaiset jalkineet jotka pitävät märillä pinnoilla   | opas antaa varustetiedot etukäteen ja varmistaa melontaretken alussa, että jalkineet ovat asianmukaiset | melonnan aikana                   | pelastautuminen rantaan, tarvittava ensiapu. EA-laukku                       |
| Allerginen kohtaus                       | lievästi haitallinen | 1                     | 1                | 2          | ensiapuna asiakkaan omat allergialääkkeet   | ruoka-aineallergioiden ja muiden allergioiden esiselvitys   | opas  | ennen melontaa                    | varmistetaan, että kaikilla on tarvittaessa henkilökohtainen lääkitys mukana |
| Kyyn purema                              | erittäin haitallinen | 1                     | 3                | 3          | melontakyvyttömyys, keskeytys   | kyypakkaus, terveystiedot allergisuudesta selitetty etukäteen   | opas  | melonnan aikana                   | ensiapuna kyypakkaus, terveyskeskukseen                                      |
| Jännetuppi-tulehdus                      | haitallinen          | 1                     | 1                | 1          | melontakyvyttömyys  | oikean melontaotteen harjoittelu ja rannesuojat kylmissä vesissä  | Meloja itse, opas   | melonnan aikana                   | lastoitus ja hinaus, lepo / keskeytys  |
| Murtuma                                  | erittäin haitallinen | 1                     | 3                | 3          | melontakyvyttömyys  | tauotus, rauhallinen ja ohjeistettu rantautuminen sekä rannasta lähtö. Kaluston nostelu rauhallisesti ja kahdestaan | meloja itse, opas   | melonnan aikana                   | Ensiapu: lastoitus evakuointi  |
| Ryhmän hajaantuminen merellä             | lievästi haitallinen | 2                     | 1                | 2          | Ohjaajan kyky auttaa heikentyä  | ryhmässä melomisen ohjeistus, melamerkit, pillin käyttö, melontaparit   | opas, meloja noudattaa itse ohjeita   | melonnan aikana                   | ryhmän nopea kokoaminen, pillin käyttö                                       |
| Ryhmän hajaantuminen laivareitillä       | lievästi haitallinen | 2                     | 1                | 2          | Ohjaajan kyky auttaa heikentyä jos tapahtuu onnettomuuksia, jatko-onnettomuudet muun liikenteen kanssa, laivareitin ylitykset ohjeistettu | ohjeistus, melamerkit, melontaparit   | opas, meloja itse   | melonnan aikana                   | ryhmän ohjaaminen pois laivareitiltä ja nopea kokoaminen                     |
| Alkoholin vaikutuksen alaisena melominen | haitallinen          | 1                     | 2                | 2          | melontakyvyttömyys  | ohjeet alkoholin käytöstä ennakoon. Ei oteta mukaan, jos alkoholin vaikutuksen alaisena                             | meloja itse, opas   | ennen melontaa ja melonnan aikana | alkoholin vaikutuksen alaisena ei melota                                     |
| Törmäys veneen kanssa                    | erittäin haitallinen | 1                     | 3                | 3          | kaatuminen, veden varaan joutuminen, kolhiintuminen, iskut, tajuttomuus   | vesiliikenteen huomioiminen ja ohjeistus väylien ylittämistä ja niiden läheisyydessä liikkumisesta                  | opas, meloja itse   | ennen melontaa ja melonnan aikana | tarvittava ensiapu, jatko-onnettomuuksien estäminen                          |

# Riskianalyysi

| Riski ja sen vakavuus                | Riskin vakavuus      | A Tod.-näk. syys (1-3)  | B Vaka-Vuus (1-3) | A*B Kerr-oin | Seuraamukset                                   | Riskin ennaltaehkäisy   | Kuka              | Milloin        | Toimenpiteet riskin toteutuessa  |
|--------------------------------------|----------------------|---|-------------------|--------------|--|---|-------------------|----------------|--|
| Sairaskohtaus                        | erittäin haitallinen | 1   | 3                 | 3            | mahdollisesti melontakyvyttömyys               | henkilökohtaiset lääkkeet mukana ja saatavilla, ohjaaja on kysynyt terveystilaa koskevat tiedot etukäteen: terveys-tietolomake  | opas              | ennen melontaa | riippuen tapauksesta, henk.koht. lääkitys, ensiapu ja mahdollinen evakuointi               |
| Epilepsia-kohtaus kajakissa vesillä  | erittäin haitallinen | 1   | 3                 | 3            | melontakyvyttömyys                             | ohjaaja on kysynyt terveystilaa koskevat tiedot etukäteen: terveystietolomake varauduttu: valvonta, melontaparit ja ohjaajan jatkuva valvonta melonnan aikana, sovittu toimintatavat kohtauksen sattuessa | opas              | ennen melontaa | Tuetan ja pidetään kiinni kohtauksen ajan molemmilta puolilta tukien kunnes kohtaus on ohi |
|                                      |                      | Meloja ei voi osallistua, mikäli on todennäköistä saada kohtaus, eli jos kohtaukset ovat rajuja ja säännöllisiä |                   |              |  |   |                   |                |  |
| Sydänkohtaus                         | erittäin haitallinen | 1   | 3                 | 3            | evakuointi, matkan keskeytys                   | Terveystietokyselyssä selvitetty onko alttiutta sydän- ja verisuonitauteihin. Lepoa tarpeeksi, ei alkoholia   | opas, meloja itse | ennen melontaa | Ensiapu, melojan omien lääkkeiden käyttö, avun hälyttäminen, evakuointi                    |
| Uima-Taidottomuus / heikko uimataito | erittäin haitallinen | 1   | 3                 | 3            | Uimataidottomat ei sallita osallistua retkelle | Uimataito on varmistettu ennakkoon,   | opas              | ennen melontaa | poistetaan retken osallistujalista, ei voi osallistua retkelle                             |